



Länsstyrelsen  
Värmland

# Bevarandeplan för Natura 2000-området SE0610181 Visnums stormosse



## Natura 2000

Natura 2000 är ett nätverk av utpekade områden med höga naturvärden inom EU. Målet med nätverket är att hejda utrotningen av vilda djur och växter och hindra att deras livsmiljöer förstörs. Nätverket är en av hörnstenarna i EU:s arbete med att bevara biologisk mångfald. Alla medlemsländer har ansvar att peka ut representativa områden för fåglar som är angivna i EUs fågeldirektiv (SPA) och för naturtyper och arter som är angivna i EU:s art- och habitatdirektiv (SCI/SAC). Genom utpekandet åtar sig länderna att långsiktigt bevara de utpekade naturvärdena i områdena. I fågeldirektivet och habitatdirektivet listas 170 naturtyper och sammanlagt cirka 900 växt- och djurarter som särskilt värdefulla. 90 av naturtyperna och drygt 100 av djur- och växtarterna i habitatdirektivets bilaga 1 och 2 finns i Sverige. Därtill häckar regelbundet cirka 60 av fågeldirektivets fåglar i vårt land.

### Bevarandeplaner

För varje Natura 2000-område ska Länsstyrelsen ta fram en bevarandeplan. I några fall där Natura 2000-området också är naturreservat skrivs en kombinerad bevarandeplan och skötselplan. Bevarandeplanen ska innehålla en beskrivning av området med bevarandesyfte, bevarandemål och beskrivningar av de naturtyper och arter som ska bevaras. Bevarandemålen formuleras utifrån de förutsättningar som de utpekade arterna och naturtyperna behöver för att de ska ha gynnsamt bevarandetillstånd i området. Hot mot Natura 2000-områdets arter och naturtyper samt behov av bevarandeåtgärder, t.ex. skydd eller skötsel, ska också beskrivas. Informationen ska ligga till grund för förvaltning och tillståndsprövning enligt miljöbalken.

I bevarandeplanen redovisas gränser, naturtyper och arter enligt bästa tillgängliga kunskap. Uppgifterna skiljer sig i vissa fall från vad som är beslutat av regeringen och kommer av Länsstyrelsen i dessa fall att föreslås som ändringar till regeringen vid nästa revideringstillfälle. Förvaltning och tillståndsprövning ska utgå från den verkliga förekomsten av naturtyper och arter, varför det är nödvändigt att bevarandeplanen redovisar denna, även om uppgifterna inte har hunnit beslutas av regeringen.

Bevarandeplanen ska fastställas av Länsstyrelsen som är ytterst ansvarig för att målsättningen med området uppfylls. Bevarandeplanen ska revideras när ny kunskap tillkommer eller när förutsättningar för området ändras. Den ska tas fram och hållas aktuell i dialog med berörda intressenter och det är värdefullt om den som har ny information kontaktar Länsstyrelsen. Bevarandeplanen är i sig inte ett juridiskt bindande dokument varför formell reglering av skydd eller skötsel kan behövas t.ex. i form av beslut för naturreservat. Föreskrifter enligt eventuella skyddsbeslut gäller parallellt med den tillståndsplikt som råder vid åtgärder eller verksamheter inom ett Natura 2000-område.

### Tillståndsplikt och samråd

För att inte skada naturvärden krävs tillstånd för verksamheter eller åtgärder som på ett betydande sätt kan påverka miljön i ett Natura 2000-område. Tillstånd kan även krävas för åtgärder utanför Natura 2000-området om de kan påverka miljön i området. Detta regleras i miljöbalken (7 kap. 27-29§§). Inför en ansökan ska ett samråd hållas med Länsstyrelsen angående utformningen av tillståndsansökan och tillhörande miljökonsekvensbeskrivning. Eftersom det kan vara svårt att avgöra vilka åtgärder som kräver tillstånd rekommenderas en tidig kontakt med Länsstyrelsen. Vid skogsbruksåtgärder hålls initialt ett samråd med Skogsstyrelsen. Information om Natura 2000 finns också på Länsstyrelsens webbsida eller genom kontakt med Länsstyrelsens enhet för naturvård på telefonnummer 010-224 70 00.

**Foto:** Länsstyrelsen Värmland

Överst vänster: violettkantad guldvinge, Dan Mangsbo - överst mitten: silvertärnor (D.M.) - överst höger: långskägg (D.M.)

nedtill vänster: vattendrag (D.M.) - nedtill höger: skog, Anders Tedeholm ©

Länsstyrelsen Värmland

651 86 Karlstad

010-224 70 00

[www.lansstyrelsen.se/varmland](http://www.lansstyrelsen.se/varmland)





Länsstyrelsen  
Värmland

## Bevarandeplan för Natura 2000-området SE0610181 Visnums stormosse

Kommun: Kristinehamn

Områdets totala areal: 274,2 ha

Bevarandeplanen uppdaterad av Länsstyrelsen: 2017-12-22

Bevarandeplanen fastställd av Länsstyrelsen: 2017-12-29

Markägarförhållanden:

Privat

Regeringsbeslut, historik:

SPA: Nej, pSCI: 2002-01-01, SCI: 2005-01-01, SAC: 2011-03-01, regeringsbeslut  
M2010/4648/Nm

### Naturtyper som ska bevaras i området:

Naturtyper enligt art- och habitatdirektivet:

7110 - Högmossar

7140 - Öppna mossar och kärr

### Bevarandesyfte

Det överordnade bevarandesyftet för Natura 2000-nätverket är att bidra till bevarandet av biologisk mångfald genom att bibehålla eller återskapa gynnsam bevarandestatus för de naturtyper och arter som omfattas av EUs fågeldirektiv eller art- och habitatdirektiv. För det enskilda Natura 2000-området är det överordnade syftet att bevara eller återställa ett gynnsamt tillstånd för de naturtyper eller arter som utgjort grund för utpekandet av området.

Prioriterade bevarandevärden: Visnums stormosse är en välutbildad och förhållandevis oskadad högmosse och det prioriterade bevarandevärdet är att bevara denna värdefulla naturmiljö samt den biologiska mångfalden som tillhör naturtypen högmossar. Även naturtypen öppna mossar och kärr utgör ett viktigt bevarandevärde som del av mossen.

Motivering: I den riksomfattande våtmarksinventeringen som påbörjades på 1980-talet klassificerades Visnums stormosse i den högsta värdeklassen, mycket högt naturvärde, och ansågs tillräckligt värdefull för att inkluderas i Myrskyddsplan för Sverige (Naturvårdsverket 1994).

Prioriterade åtgärder: Den huvudsakliga skötselriktningen är fri utveckling. Utöver det bör

hydrologisk och hydrokemisk påverkan från tillrinnande och avrinnande diken utredas och vid behov åtgärdas genom igenläggning av diken. Reservatsbildning pågår i området.

## Beskrivning av området

Visnums stormosse är en stor och välutbildad koncentrisk högmossa och en av de största i Värmland som är relativt oskadad. Mossen har en tydlig strängstruktur och den är även en av länets största gölmossor med ett hundratal små gölar. Majoriteten av dessa gölar, omkring 90, ligger vid det norra mossekrönet. Mossen är därmed mycket bevarandevärd som representativt exempel på naturtypen högmossor. Omkring de nordliga gölarna finns en yttre zon av mjukmattor med rosling, storsileshår, dystarr, vitag, kallgräs, flytvitmossa och praktvitmossa. Längre söderut domineras gölarna av flytvitmossa och här förekommer även tuvsäv. Söder om dessa finns något större gölar med lösbottnar och mjukmattor dominerade av storsileshår, dystarr, vitag, flytvitmossa, rufsvitmossa och praktvitmossa. Mellan gölarna består vegetationen av ris- och tuvvegetation samt låga tallar och ett mindre antal björkar. Floran omfattar därmed ett stort antal naturtypstypiska arter och indikerar ostörd hydrologi, näringsfattigdom och ingen igenväxning. Stora och breda laggkärn omger de östra och västra delarna av mossen och vegetationen är av intermediär- och fattigt typ. Här förekommer arter som myggblomster, småsileshår, vitstarr och röd parasollmossa. Det östra laggkärret får vatten från ett dike i den norra delen som avvattnar låglänt skogs- och jordbruksmark och laggkärren på båda sidor avvattnas i söder genom ett annat dike, som dock åtminstone periodvis dämms upp av bäver. Stormossen har höga ornitologiska värden med häckning av flera störningskänsliga och mindre vanliga arter, t.ex. trana, ljunpipare och grönben. Dessutom har ett större orrspel funnits på mossen under lång tid. Mindre delar av mossen är trädklädda i form av randskog av huvudsakligen tall, som nästan saknas i de sydöstra delarna.

Ängsslätter har tidigare förekommit på Visnums stormosse. De inre delarna av mossen var en häradsallmanning medan de yttre delarna var uppdelade mellan närliggande gårdar. Åkrar och ängar fanns i mossens närhet och skogen visar spår av att ha betats. Omgivande skog är annars huvudsakligen av relativt trivial natur.

Inom Natura 2000-områdets sydvästra del finns ett mindre område som är klassat som nyckelbiotop (lövskog). För två områden som angränsar till Natura 2000-områdets norra del har Skogsstyrelsen upprättat naturvårdsavtal för naturskogsartad lövskog.

## Vad kan påverka negativt

Se under naturtypsredovisningen.

## Bevarandeåtgärder

Följande bestämmelser och åtgärder bidrar på olika sätt till att utpekade naturtyper och/eller arter uppnår och bibehåller gynnsamt bevarandetillstånd i Natura 2000-området.

Gällande regelverk 2017:

- Svenska Natura 2000-områden utgör riksintressen enligt 4 kap. 8 § miljöbalken.
- Enligt första stycket i 7 kap 28 a § miljöbalken krävs tillstånd för att bedriva verksamheter eller vidta åtgärder som på ett betydande sätt kan påverka miljön i ett Natura 2000-område. Tillstånd enligt första stycket krävs inte för verksamheter och åtgärder som direkt hänger samman med eller är nödvändiga för skötseln och förvaltningen av det berörda området. Innan en tillståndsansökan lämnas in ska samråd hållas med Länsstyrelsen m.fl. (enligt 6 kap 4 § miljöbalken).
- Med stöd av 26 kap. 9 § miljöbalken får tillsynsmyndigheten i det enskilda fallet besluta om de förelägganden och förbud som behövs för att miljöbalken samt föreskrifter, domar och andra

beslut som har meddelats med stöd av miljöbalken ska följas.

- Hela Natura 2000-området ingår i riksintresse för naturvård enligt 3 kap. 6 § miljöbalken.
- Visnums stormosse ingår i Myrskyddsplan för Sverige.
- Visnums stormosse utgörs av våtmarker som ingår i klass 1 i våtmarksinventeringen.
- Förbud enligt 11 kap. 14 § 1 st. miljöbalken mot markavvattning gäller i Kristinehamns kommun (Förordning 1998:1388 om vattenverksamhet m.m.).
- Tillstånd till torvtäkt krävs enligt 9 kap. miljöbalken.

Vid samråds- och tillståndsärenden är det viktigt att beakta hela myrkomplexet och dess tillrinningsområde.

Övriga bevarandeåtgärder:

- Den huvudsakliga skötselriktningen för områdets myr- och skogsmarker är fri utveckling.
- Det bör utredas vilken påverkan som tillrinnande och avrinnande diken har på områdets hydrologi och hydrokemi. Vid behov bör därefter diken läggas igen, vilket i första hand bedöms kunna bli aktuellt för det avvattande diket i söder.
- Reservatsbildning pågår i ett område som kommer att omfatta hela Natura 2000-området och ytterligare delar av mossen.

### **Bevarandetillstånd**

Se respektive naturtyp.

### **Uppföljning av naturtyper och arter**

Länsstyrelsen ansvarar för att uppföljning av bevarandemål genomförs. Uppföljningen ska ske enligt de manualer för skyddade områden som har tagits fram av Naturvårdsverket. Mätbara mål, så kallade målindikatorer, ska registreras i databasen SkötselDOS. Dessa målindikatorer följs sedan upp. Målsättningen är att kunna se om de bevarandemål som satts upp i bevarandeplaner och skötselplaner uppfylls, att skötseln fungerar och att Natura 2000 - naturtyperna och arterna har gynnsamt tillstånd.



## Naturtyper enligt art- och habitatdirektivet:

### 7110 - Högmossar

---

*Areal:* 203,89 ha. Arealen fastställd i regeringsbeslut

#### Beskrivning

Naturtypen omfattar tydligt välvda mossar som har höjt sig över omgivningen och utvecklat ett öppet eller trädklätt mosseplan. Hela den hydrologiska enheten inkluderas i naturtypen, dvs mosseplanet samt omgivande laggkärr och randskog som ofta finns mellan mosseplanet och laggen. Tre undergrupper kan urskiljas: Öppna mosseplan (krontäckning 0-30 %), Trädklädda mosseplan och delar av mosse (krontäckning 30-100 %), samt Laggkärr (krontäckning 0-100 %). Gölar, höljor, strängar, tuvor, dråg, småvatten och vattenmosaiker kan förekomma i högmossekomplexet. Mosseplanets vattenförsörjning sker endast genom direkt nederbörd. Därmed blir näringshalten och pH-värdet mycket låga, vilket gör miljön artfattig. Vegetationen domineras ofta av ris och vitmossor. Myrens hydrologi och hydrokemi är inte starkt generellt påverkad av antropogena ingrepp, dock kan mindre, reversibla, ingrepp som orsakat lokal störning finnas i begränsade delar av myren.

Inom Visnums stormosse omfattar naturtypen högmossar (7110) ca tre fjärdedelar av Natura 2000-områdets yta. Förutom det öppna mosseplanet så ingår även omgivande randskog och en mindre del av mossens laggkärr i komplexet högmossar med naturtyp 7110 inom området.

För att den ingående naturtypen högmossar ska uppnå och bibehålla gynnsamt bevarandetilstånd på lång sikt bör nedanstående förutsättningar uppfyllas:

- Opåverkad hydrologi; avvattande verksamhet får ej förekomma.
- Opåverkad hydrokemi; kalkning, gödsling och andra verksamheter som kan påverka hydrokemin får inte utföras.
- Strukturer/formelement (tuvor, strängar, höljor, gölar mm) bibehålls i samma omfattning och geografiska spridning. Undantag då förändringen är en positiv effekt av skötsel och restaureringsåtgärder eller då förändring beror på naturliga processer.
- De rätta växtbetingelserna för naturtypernas karaktärsarter och typiska arter ska bibehållas så att någon påtaglig minskning av ingående arter inte förekommer. De typiska arterna är arter som reagerar relativt snabbt på naturtypiska hotfaktorer. Förekomsten av de typiska arterna utgör ett mått på naturtypens bevarandetilstånd.

#### Bevarandemål

Arealen av högmossar (7110) ska vara minst 203,89 hektar. Myrens hydrologi ska vara ostörd och det ska inte finnas några avvattande eller tillrinnande diken eller körspår som medför negativ påverkan. Grundvattenytan ska variera naturligt och vara hög under större delen av året. Torvbildning ska ske aktivt i myren. Hydromorfologiska strukturer som är väl förknippade med naturtypen ska vara allmänt förekommande (exempelvis tuvor, strängar, höljor, gölar). Mosseplanet ska vara öppet utan indikation på att det sker igenväxning av vass, buskar eller träd eller annan vegetation med krontäckning på 0-30%. Omgivande laggkärr ska bibehållas intakta. Randskogen ska lämnas orörd för att bibehålla eller utvecklas mot naturskogskaraktär. Beträffande hydrokemin ska mossen vara näringsfattig och utan betydande antropogen påverkan. Processer och strukturer ska förekomma i sådan omfattning att typiska och karakteristiska arter av vitmossor som är beroende av dessa kan fortleva långsiktigt i området.

### Negativ påverkan

Generellt hotas naturtypen av följande:

- Skogsbruk i närområdet; avverkning av fastmarksholmar och buffertzoner förändrar hydrologi, lokalklimat och struktur i övergångszonen mellan myren och fast mark. Avverkning av närliggande fastmarksskog kan också orsaka läckage av näringsämnen till myren.
- Våtdeposition av kväveföreningar med effekten att vitmossor minskar och ersätts av gräs, buskar och träd varvid vegetationens sammansättning förändras.
- Exploatering i form av nya kommunikationsleder, anläggningar etc kan direkt eller indirekt förstöra eller orsaka skada på naturtypen.
- Anläggning av skogsbilvägar över eller i närheten av naturtypen kan förutom påverkan på den fysiska miljön påverka hydrologin och/eller hydrokemin.
- Brytning av torv.
- Spridning av kalk, aska eller gödande ämnen kan ge vegetationsförändringar i myren. Även spridning i intilliggande områden av sådana ämnen kan genom luftburen deposition eller tillrinning medföra negativa konsekvenser för naturtypen.
- Dikning och andra typer av markavvattande åtgärder samt dämning påverkar hydrologin och hydrokemin med effekter såsom uttorkning och därmed ökad torvoxidation samt konsekvenser på igenväxningshastighet, erosion, vegetationssammansättning och torvbildning. Även markavvattningsföretag och dämning i närliggande våtmarks- eller fastmarksmiljöer kan påverka naturtypen.

### Bevarandetillstånd

Vid basininventering (2005-2009) inklusive kompletterande bedömningar, har nästan alla av ytorna med öppna mosseplan bedömts utgöra fullgod Natura-naturtyp. Undantaget är en mindre yta i Natura 2000-områdets sydöstra del, där det ser ut att vara dikat. Randskogen inom högmossekomplexet har bedömts som icke fullgod Natura-naturtyp, men orsaken till detta är okänd (förutom i någon enstaka yta där det är dikning i kanten och sannolikt påverkad skog). De omgivande laggkärren (inom högmossekomplexet och även utanför detta) har bedömts som fullgod Natura-naturtyp. Sammantaget bedöms bevarandetillståndet som gynnsamt, trots förekomst av brister inom mindre delar av naturtypen.

## 7140 - Öppna mossar och kärr

---

*Areal:* 69,44 ha. Arealen fastställd i regeringsbeslut

### Beskrivning

Naturtypen öppna mossar och kärr är mycket varierad och omfattar ombrotrofa och minerotrofa, fattiga till intermediära, öppna eller glest trädbevuxna myrar med en krontäckning mindre än 30 %. De myrtyper eller myrelement som inkluderas är plana eller svagt välvda mossar och tillhörande laggkärr, nordlig mosse, plana (topogena) och sluttande (soligena) kärr samt torvbildande mader (sumpkärr). Torvtäcket är normalt minst 30 cm djupt, men kan vara tunnare i unga myrar. Gungflyn, mjukmattegolvs med vanligen mossrik vegetation som flyter på vatten eller lös gyttja ingår också. Morfologiska strukturer i torven är sällsynt och utgörs i så fall av mindre tubbildningar.

Naturtypen indelas i två undergrupper: 1) svagt välvda mossar, 2) kärr och gungflyn. Myrens hydrologi och hydrokemi ska inte vara starkt generellt påverkad av antropogena ingrepp, dock kan slätter bedrivnas. Reversibla, mindre ingrepp som orsakat lokal störning kan finnas i begränsade delar av myren.

Inom Visnums stormosse omfattar naturtypen öppna mossar och kärr (7140) merparten av de laggkärr som förekommer inom Natura 2000-området. Naturtypen förekommer i Natura 2000-områdets västra, södra och östra delar.

För att den ingående naturtypen öppna mossar och kärr ska uppnå och bibehålla gynnsamt bevarandetilstånd på lång sikt bör nedanstående förutsättningar uppfyllas:

- Intakta hydrologiska förhållanden och en opåverkad hydrokemi.
- Förekomst av olika strukturer/formelement (exempelvis tuvor, höljor, kärrfönster, slukhål, dråg, gungflyn) och vegetationstyper som naturligt finns i naturtypen.
- Endast torvoxidation orsakad av naturliga förändringar.
- Den för naturtypen karakteristiska vegetationen och strukturerna är en förutsättning för många av de typiska arterna som där har sin livsmiljö. Ett gynnsamt bevarandetilstånd förutsätter att de typiska arterna inte minskar påtagligt i området eftersom typiska arter indikerar att naturtypen upprätthåller viss kvalitet och viktiga ekologiska funktioner.

### Bevarandemål

Arealen av öppna mossar och kärr (7140) ska vara minst 69,44 hektar. Myrens hydrologi ska vara ostörd och det ska inte finnas några avvattande eller tillrinnande diken eller körspår som medför negativ påverkan. Grundvattenytan ska variera naturligt och vara hög under större delen av året. Torvbildning ska ske aktivt i myren. Hydromorfologiska strukturer som är väl förknippade med naturtypen ska förekomma (exempelvis tuvor, höljor, kärrfönster, slukhål, dråg, gungflyn). Mossarna och kärren ska vara öppna (eller mycket glest trädbevuxna) utan indikation på att det sker igenväxning av vass, buskar eller träd eller annan vegetation med krontäckning på 0-30%. Beträffande hydrokemin ska mossarna och kärren vara näringsfattiga till intermediära och utan betydande antropogen påverkan. Processer och strukturer ska förekomma i sådan omfattning att typiska och karakteristiska arter av mossor och kärlväxter som är beroende av dessa kan fortleva långsiktigt i området.

### Negativ påverkan

Naturtypen hotas generellt av samma faktorer som utgör hot mot naturtypen högmossar (7110). Se "Negativ påverkan" för naturtypen högmossar.



Bevarandetillstånd

Vid basinventering (2005-2009) har samtliga ytor av naturtypen bedömts utgöra fullgod Natura-naturtyp. Dock är det svårbedömt i vilken omfattning som tillrinnande och avrinnande diken påverkar naturtypens hydrologi och hydrokemi. Bevarandetillståndet får därför tills vidare anses som oklart.

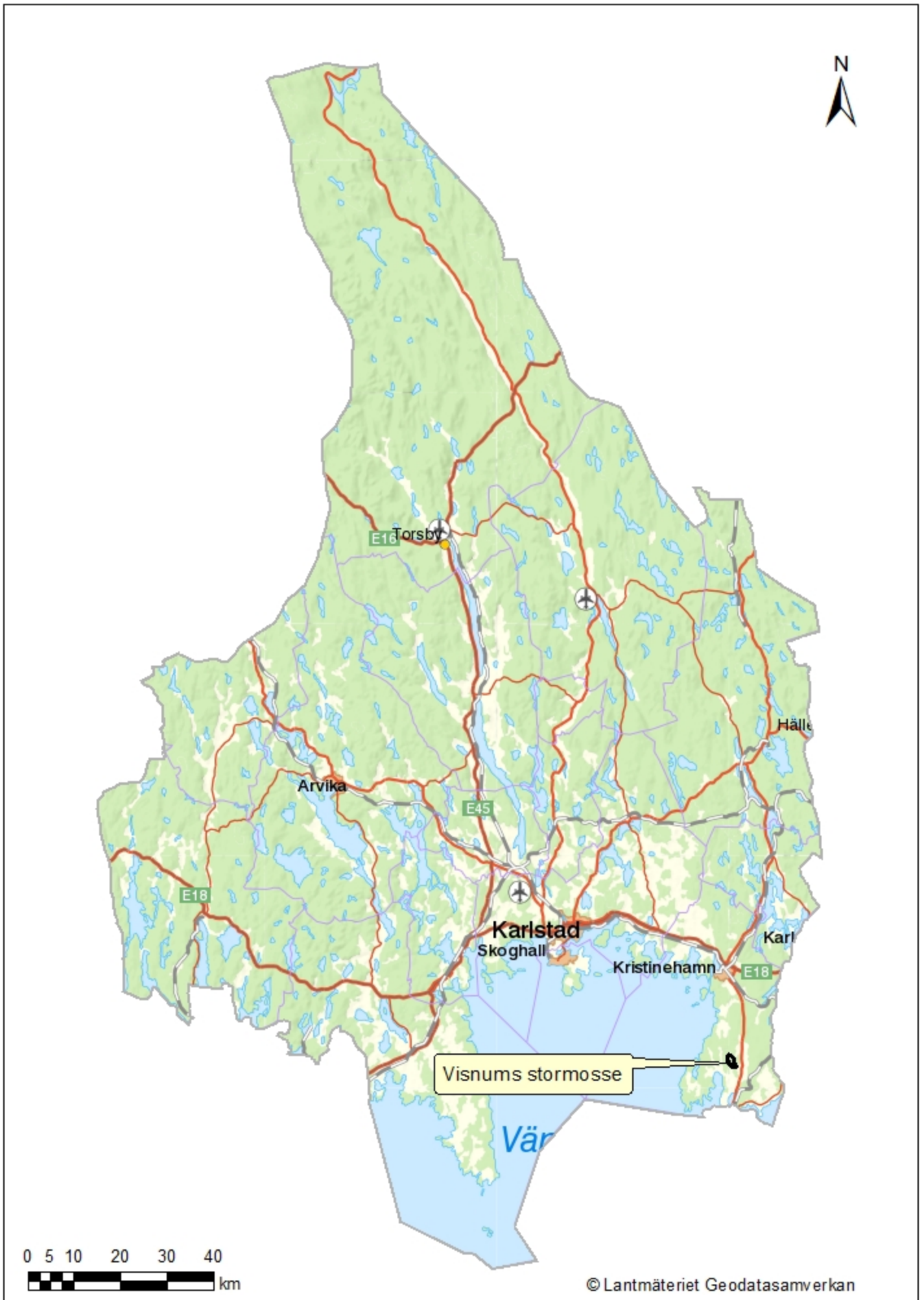
## Dokumentation

- Artdatabanken. 2014. Arter & naturtyper i habitatdirektivet - bevarandestatus i Sverige 2013.
- Fransson, S. 1985. Myrinventering i Värmland. Opublicerad.
- Länsstyrelsen i Värmlands län. 1997. Våtmarksinventering i Värmlands län. Opublicerad.
- Länsstyrelsen i Värmlands län. Basinventering 2005-2009 inklusive kompletterande inventeringar, bedömningar och kvalitetssäkring av Natura 2000-områden. Opublicerad.
- Länsstyrelsen i Värmlands län. 2006. Bevarandeplan för Natura 2000-området Visnums stormosse. Fastställd 2006-03-15.
- Naturvårdsverket. 1994. Myrskyddsplan för Sverige.
- Naturvårdsverket. 2007. Myrskyddsplan för Sverige - Objekt i Värmlands län. Särtryck ur Myrskyddsplan för Sverige, delrapport: Objekt i Svealand. Rapport 5668 - April 2007.
- Naturvårdsverket. 2011. Art- och naturtypsvisa vägledning. 7110 Högmossar, 7140 Öppna mossar och kärr. [www.naturvardsverket.se/Stod-i-miljoarbetet/Vagledning/Skyddade-omraden/Natura-2000/](http://www.naturvardsverket.se/Stod-i-miljoarbetet/Vagledning/Skyddade-omraden/Natura-2000/)
- Skogsstyrelsen. Nyckelbiotopsinventering - 200 m SV Brännholmen 1999-03-31.
- Skogsstyrelsen. Naturvårdsavtal SK 380-24 och SK 53-2005.

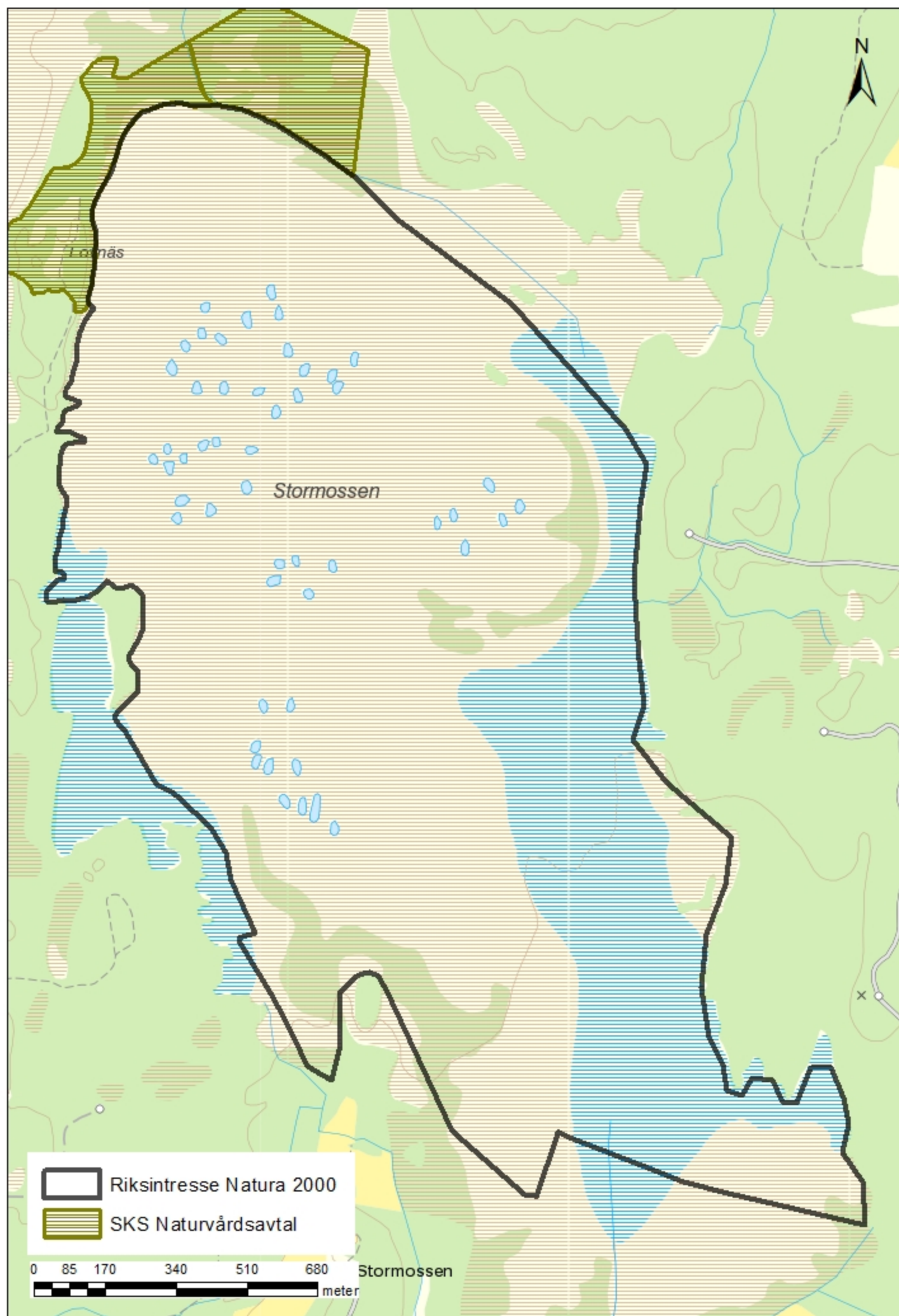
## Bilagor

1. Översiktskarta.
2. Karta över Natura 2000-områdets avgränsning.
3. Naturtypskarta.

Bilaga 1. Översigtskarta med markering för Natura 2000-området Visnums stormosse

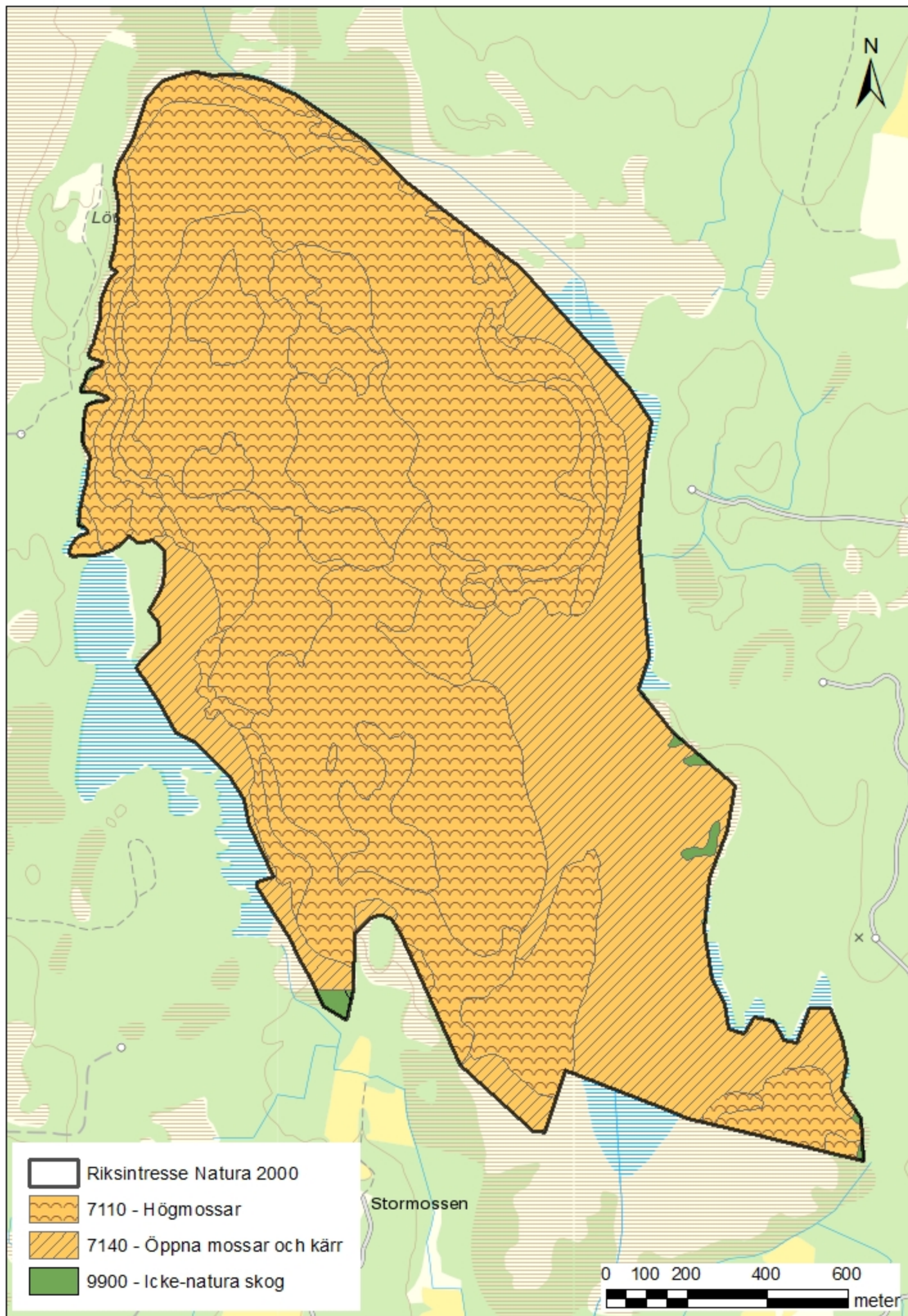


## Bilaga 2. Karta med Natura 2000-områdets avgränsning





### Bilaga 3. Naturtypskarta för Natura 2000 - området Visnums stormosse





Länsstyrelsen  
Värmland

Länsstyrelsen Värmland, 651 86 Karlstad, 010-224 70 00  
[www.lansstyrelsen.se/varmland](http://www.lansstyrelsen.se/varmland)